

Vidéo à voir absolument - [YouTube Défendre Noé et le déluge mondial - Mike Riddle](#)

Mont Ararat

La Bible dit qu'il y a environ 4 400 ans, Dieu a envoyé un déluge mondial sur la terre et a demandé à un homme nommé Noé de construire un grand bateau (l'Arche) pour sauver sa famille et les animaux. Dieu a donné à Noé les dimensions exactes de l'Arche pour deux raisons : 1)

Évidemment, Noé ne pouvait pas savoir quelle taille il devait avoir pour contenir tous les animaux (sans doute de petits spécimens jeunes), et ce qui est important pour nous, c'est la deuxième raison : 2) Pour que les générations futures qui trouveraient l'Arche puissent vérifier les mesures afin de savoir qu'il s'agit d'un seul et même bateau.



Beaucoup de gens croient que l'arche de Noé devait se trouver sur le mont Ararat, dans l'est de la Turquie, et beaucoup ont cherché à savoir où se trouvait l'arche au fil des ans, car ils pensent que la Bible dit qu'elle se trouve sur cette montagne. Mais est-ce vraiment le cas ? Examinons le verset biblique en question :

...l'arche s'arrêta sur les montagnes d'Ararat." Gen 8:4

Ararat est le nouveau nom arménien d'Uratu, issu de la Torah hébraïque écrite par Moïse (vers 1406-1446 av. J.-C.) qui ne comprenait que les consonnes « rrt ». Cependant, les traducteurs de la Bible ont remplacé le « rrt » par le nom ultérieur, « Ararat » ou « Arménie ». Les Assyriens ont écrit sur les batailles contre les tribus urartiennes du XIII^e siècle av. J.-C. jusqu'au VI^e siècle av. J.-C., lorsque Urartu a été détruit par les Mèdes. Le nom Urartu a ensuite disparu de l'histoire (jusqu'à ce que les archéologues le redécouvrent dans les années 1800) et a été remplacé par Ararat et Arménie dans les environnements ainsi que dans les traductions de la Bible en anglais, les cartes, etc. Au cours de l'histoire, au cours du premier et du deuxième millénaire après J.-C., la montagne est devenue connue sous le nom d'Ararat et la région sous le nom d'Arménie. Beaucoup de gens pensent que le mont Ararat est le lieu où l'arche de Noé a atterri, mais la Bible ne le dit pas. Il est simplement dit que le bateau a atterri dans les montagnes d'Uratu, qui sont des centaines, bien que l'Ararat soit le plus haut et le seul à avoir une calotte glaciaire permanente, d'une superficie d'environ 43 kilomètres carrés. Étant donné que le mont Ararat est le point le plus élevé d'Uratu, certains dans l'histoire récente ont sauté à la conclusion que c'était le lieu du débarquement et ont promu ce concept comme une tradition régionale. Il est tout à fait possible qu'au moment de l'atterrissage de l'Arche, le mont Ararat soit le seul à avoir une calotte glaciaire permanente, d'une superficie d'environ 43 kilomètres carrés.

L'Ararat était encore un volcan naissant. Il n'y a donc aucune raison particulière de penser qu'il se trouve sur cette montagne.

L'Arche dans l'Histoire

À l'époque de Flavius Josèphe (1^{er} siècle après J.-C.), l'Arche de Noé était bien connue, car il en fait mention dans les Antiquités juives. Le célèbre historien juif a déclaré : « Ses restes sont encore exposés aujourd'hui par les habitants de l'endroit. » Il cite Béroze le Chaldéen, vers 290 avant J.-C., qui indiquait que les touristes emportaient chez eux des morceaux de l'arche pour en faire des porte-bonheur : « On dit qu'il y a encore une partie de ce navire en Arménie, sur la montagne des Cordéens ; et que certaines personnes emportent des morceaux de bitume qu'elles emportent et utilisent principalement comme amulettes pour conjurer les mauvais sorts. » Ces commentaires tendent à indiquer que son emplacement ne se trouverait pas dans une zone inaccessible. À un moment donné, l'arche a été recouverte par une coulée de boue et de lave qui a fait perdre son emplacement aux générations futures.

Découverte de 1948

L'arche de Noé a été découverte à la mi-mai 1948 par un jeune berger kurde local nommé Reshit Sarihan, qui vit encore aujourd'hui (septembre 2000), dans le village d'Ãzengilli (anciennement appelé "Nasar" mais changé en Ãzengilli après la découverte de l'arche. - Il faut noter que "Nisir" était le nom babylonien de la ville de Noé).

De fortes pluies en mai 1948, combinées à trois tremblements de terre notables, ont exposé l'empreinte de l'arche à la boue effondrée, expansive et meuble qui l'avait piégée pendant près de 2 000 ans, révélant l'empreinte de l'arche debout, hors du terrain.

Des objets contenant des dessins à l'encre et des gravures relatifs au récit du Déluge ont été trouvés près de la formation de Durupinar (Shea, octobre 1998) et de grandes inscriptions ont été découvertes sur la structure elle-même (Patt, mai 2001).



La vue aérienne est parmi les premières prises onze ans après la découverte, en 1959, et montre très peu d'érosion, avec la forme de la coque intacte.

Life Magazine, Sept. 5, 1960



FROM THE AIR the ship-shaped outline lies in the center of a landslide on the slope of a mountain that is only 25 miles from the Russian border. The landslides are of recent origin, may have packed thick mud and stones around the strange form. The photo was shot by a Turkish aerial survey plane from 10,000 feet.

NOAH'S ARK?

Boatlike form is seen near Ararat

L'Arche de Noé aujourd'hui



Avec l'aimable autorisation de www.arkdiscovery.com

L'Arche de Noé aujourd'hui
Site de Durupinar

À quoi pourrait ressembler une coque de bateau vieille de 5000 ans, enterrée dans la boue depuis des siècles ? Je m'attendrais à ce qu'elle ressemble à peu près à la photo ci-dessus. Notez que l'Arche a glissé d'en haut, car elle se trouve dans une coulée de boue. Dieu a préservé l'Arche sous la boue et l'a découverte récemment afin qu'elle puisse être vue et étudiée.

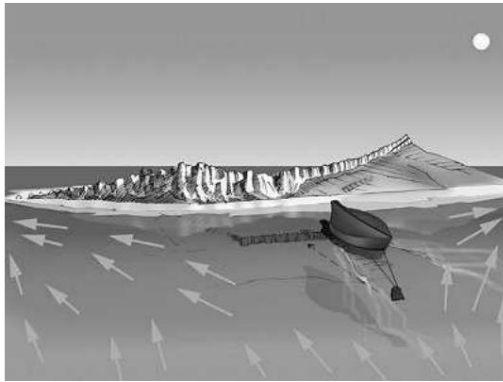


Avec l'aimable autorisation de www.noahark-naxuan.com

La photo de gauche montre l'arche profondément encastrée dans le terrain environnant, qui est en fait une coulée de boue. Le mont Cudi est représenté en hauteur à l'arrière-plan, le lieu d'atterrissage initial de l'arche. David Deal a découvert une colonie au-dessus du site et une autre empreinte de bateau qui pourrait être « le lieu de la première descente » (« kHD » ou Kurde), le site de Durupinar étant le dernier un.

Atterrissage de l'Arche

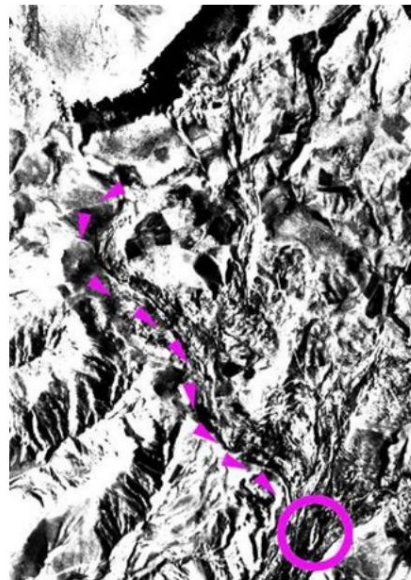
On pense que l'Arche a en fait atterri plus haut sur la montagne et qu'elle a depuis glissé vers le bas, probablement plus d'une fois. Nous voyons ici une représentation d'artiste, basée sur les preuves et la forme de la montagne, exactement comme l'arche aurait atterri sur le mont Cudi, prononcé "Judi" (la "montagne des Kurdes" "kHuD" signifiant, en hébreu, "la première". La forme légèrement en croissant de l'île (montagne) empêche l'arche d'être emportée par les courants rapides.



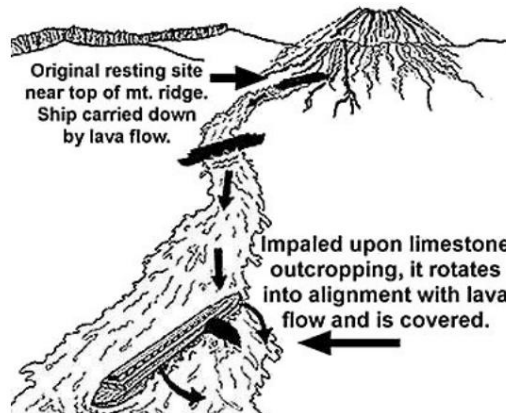
Avec l'aimable autorisation de www.noahark-naxuan.com

Remarquez les pierres d'ancrage qui pendent de la poupe. On les appelle « pierres d'ancrage » - 12 d'entre elles ont en fait été découvertes en amont de l'emplacement de l'Arche (voir les photos réelles ci-dessous).

La photo de droite montre la position d'atterrissage de l'Arche et le chemin qu'elle a emprunté lors de sa descente de la colline jusqu'à son emplacement actuel.



Avec l'aimable autorisation de www.noahark-naxuan.com



L'Arche repose aujourd'hui dans une coulée de boue. Elle s'est initialement immobilisée plus haut sur la montagne après le Déluge. À un moment donné, au cours des deux premiers millénaires de son repos dans les montagnes d'Ararat, l'Arche s'est déplacée plus bas dans la montagne et s'est empaillée sur un affleurement rocheux où elle repose aujourd'hui.

L'arche repose sur la montagne Cesnakidag, qui est interprétée comme la montagne de la « fin du monde ». Le déluge serait considéré comme un véritable « jour du jugement dernier » puisqu'il a détruit le monde. La montagne est constituée de roches sédimentaires du Crétacé déposées par l'eau, ce qui signifie qu'elle a été formée par les eaux du déluge et n'est pas une formation postérieure au déluge.

Ron Wyatt

En 1977, M. Ron Wyatt a effectué son premier voyage sur 24 vers l'arche et il a été impressionné de constater qu'il s'agissait bien des restes de l'arche de Noé. Au cours des 15 années de recherche qu'il a menées, M. Wyatt a réussi à effectuer des tests de détection de métaux et des analyses radar souterraines du site et a prouvé que ce site EST réellement les restes recouverts de boue et de lave de l'arche de Noé ! Le gouvernement turc a vérifié deux fois les tests de M. Wyatt et lui a attribué le mérite de la découverte. L'annonce est parue dans le plus grand journal de Turquie le 21 juin 1987. La zone a d'abord été désignée parc national, puis elle a été élevée au rang de trésor national. Le gouvernement a construit un centre d'accueil des visiteurs surplombant le site et a publié des brochures touristiques officielles afin que les personnes de toutes races puissent venir voir l'arche ! En tant que découvreur, M. Wyatt a été invité à la cérémonie officielle par le gouvernement turc.

[Lisez l'histoire du voyage de Ron Wyatt pour trouver l'arche de Noé](#)

INSIDE
NOAH'S ARK BUILDERS USED LAMINATED WOOD
 Petrified laminated wood excavated from the site reveals amazing construction techniques. - See page 2

THE LOST CITIES OF SODOM AND GOMORRAH
 Recently relocated, the legendary cities of Sodom and Gomorrah are literally "biting" with evidence. - See page 3

Government confirms: "This is Noah's Ark"
 ON June 20, 1987, the Turkish Government established the new 'Noah's Ark National Park,' following confirmation by a Govt commission of the investigative work on a site by the American Ronald E Wyatt.
 The site was first brought to attention in the late 1950s after high altitude aerial survey photographs revealed a boat-shaped structure in the mountains of the Ararat region.
 Although initially dismissed by some, Ron Wyatt, an archaeologist from Nashville, Tennessee, undertook extensive investigative work on the site for over a decade.
 Employing such methods as subsurface interface radar scanning, inertial detection surveys, core-drilling, etc. The results were spectacular. Buried there at 6,300 feet altitude was the physical remains of an enormous man-made structure.
 Professor Dr. Ekrem Akurgal, considered by many to be "The Dean of Turkish Archaeologists", stated "At any rate, it is a ship, an ancient ship... It must be preserved."
 Wyatt's results led to intense interest by Turkish scientists and archaeologists and ultimately a Government commission convened to consider all the evidence. The official conclusion was the site did indeed contain the remains of the legendary ark of Noah. As a result, a new National Park was established.
 Wyatt Archaeological Research has produced a 2 hour video presenting this evidence, detailing the history of the discovery, and the research work carried out on the site, as well as actual studies and testing as it was done in the laboratory. For more, see page 2.

Noah's Ark- The gov't. declared it a national park and built this visitors center.
 Wyatt's results led to intense interest by Turkish scientists and archaeologists and ultimately a Government commission convened to consider all the evidence. The official conclusion was the site did indeed contain the remains of the legendary ark of Noah. As a result, a new National Park was established.
 Wyatt Archaeological Research has produced a 2 hour video presenting this evidence, detailing the history of the discovery, and the research work carried out on the site, as well as actual studies and testing as it was done in the laboratory. For more, see page 2.

Turks decide 1977 find near Ararat is Noah's Ark remains
 Associated Press, December 3, 1986



Le centre d'accueil des visiteurs surplombant l'Arche

"Noah's Ark Area is Open for Tourism"

Hürriyet
 21 Haziran 1987 Pazartesi
 Sayfa 10
Nuhun Gemisi turizme açıldı
 • Doğulardan İbrahim'in (Yeni) Kutsal yeri olarak bilinen gemiye bakanlar toplantısı düzenlendi.
 "Nuh'un gemisi" turizme açılıyor.

Official Announcement!

"...Scientists from the USA have confirmed that it is Noah's Ark...Mr. Ronald Eldon Wyatt and his team from the USA researched the site. ...Test results revealed iron and fossil structures" Hurriyet, June 21, 1987



En 1978, alors que M. Wyatt revenait à Nashville, il a prié pour que Dieu envoie un tremblement de terre pour « creuser » le site. À son arrivée à Nashville, les gros titres

On peut lire : « Tremblement de terre dans l'est de la Turquie ». La terre est tombée des côtés de l'arche, définissant la formation plus clairement et la rendant plus accessible à la recherche.

Les nervures sont clairement visibles



Avec l'aimable autorisation de www.arkdiscovery.com

Le côté ouest, à tribord, de l'arche présente les nervures les plus définies, dont quatre sont clairement visibles ci-dessus.

À quoi pourrait ressembler une coque de bateau vieille de 4 500 ans ? Un bateau entoui dans une coulée de boue volcanique depuis 2 000 ans ? Je ne sais pas pour vous, mais c'est à peu près ce à quoi je m'attendrais.

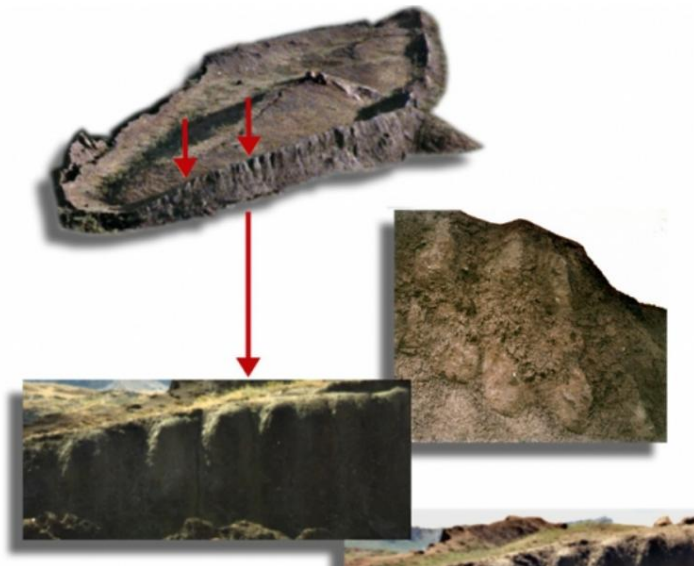


Avec l'aimable autorisation de www.arkdiscovery.com

Le côté bâbord ou est de l'arche, près de l'avant, a été gratté par Ron dans le but de voir les bois sans matériaux meubles et en ruine. Ce procédé a révélé les nervures de couleur plus claire selon un motif systématique et vertical. Vous pouvez voir un motif plus foncé et incurvé sur le dessus, qui représente les restes d'une grande quille.

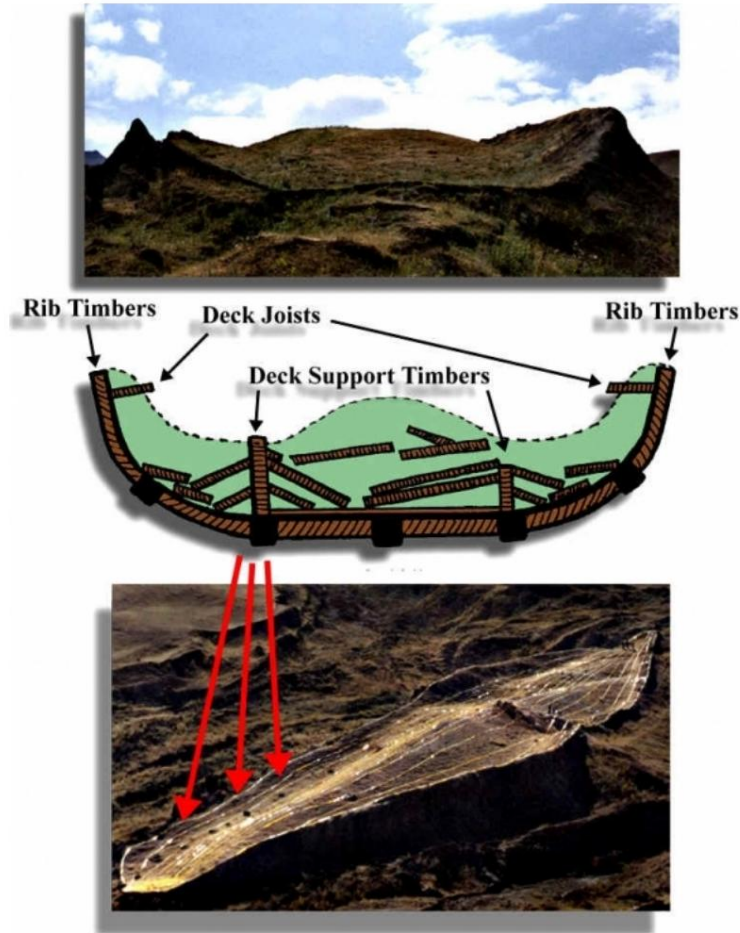


Terrasse en bois pétrifié - notez qu'aucun cerne d'arbre n'a été trouvé dans aucun des échantillons de bois. C'est ce à quoi on pourrait s'attendre dans le monde pré-déluge, où il n'y avait pas de saisons en raison de la canopée d'eau protectrice entourant la terre.





Bois de support de pont



Beaucoup de gens veulent faire passer cela pour une « formation naturelle ». Mais cette structure est tout sauf naturelle. Lorsque vous lisez d'autres pages Web (négatives) sur cette découverte, gardez à l'esprit qu'**aucun des détracteurs n'a réellement visité le site. Et ils ne montrent aucune photo de l'Arche, comme nous le faisons ici. Pourquoi ?** Peut-être parce qu'ils ne veulent pas que vous la voyiez de près, où vous puissiez constater par vous-même qu'elle n'est certainement pas naturelle, mais qu'elle a été créée par l'homme ? Ils attaquent également l'intégrité de Ron Wyatt (bien sûr !). Lorsque vous voulez discréditer une découverte mais que vous ne le pouvez pas parce qu'elle est vraiment authentique, la meilleure chose à faire est de discréditer le découvreur ! Ron Wyatt est un homme de Dieu et intègre. Lorsque vous regarderez les vidéos, vous serez en mesure de le discerner.

Vous vous demandez peut-être pourquoi aucune fouille n'a été entreprise sur le site pour prouver au monde de manière concluante qu'il s'agit ou non de l'Arche de Noé. Nous aimerions tous que cela soit fait. Nous ne pouvons que spéculer sur les raisons, mais la principale raison est sans doute financière. L'Arche repose dans une coulée de boue de montagne. Pour pouvoir creuser, il faut construire un mur de soutènement géant autour de tout le site de l'Arche. Cela coûterait sans doute des millions de dollars. Il peut y avoir aussi des raisons politiques et religieuses. Gardez à l'esprit que le site de l'Arche se trouve à seulement quelques kilomètres de la frontière iranienne, qui n'entretient pas vraiment de bonnes relations avec l'Occident, dont la Turquie essaie activement de faire partie (en rejoignant l'UE). Nous devons comprendre que cette partie du monde est contrôlée par Satan pour la raison même de refuser l'accès à ces sites. Et nous voyons que cela fonctionne certainement !

La taille de l'Arche est exactement celle décrite dans la Bible

Dieu a indiqué à Noé la taille exacte pour construire l'Arche, évidemment pour deux raisons : 1) Noé ne pouvait pas savoir quelle devait être sa taille pour contenir tous les animaux (sans doute des spécimens plus jeunes et plus petits), et ce qui est important pour nous, la deuxième raison : 2) Pour que les générations futures qui trouveraient l'Arche puissent vérifier les mesures afin de savoir qu'il s'agit d'un seul et même bateau.

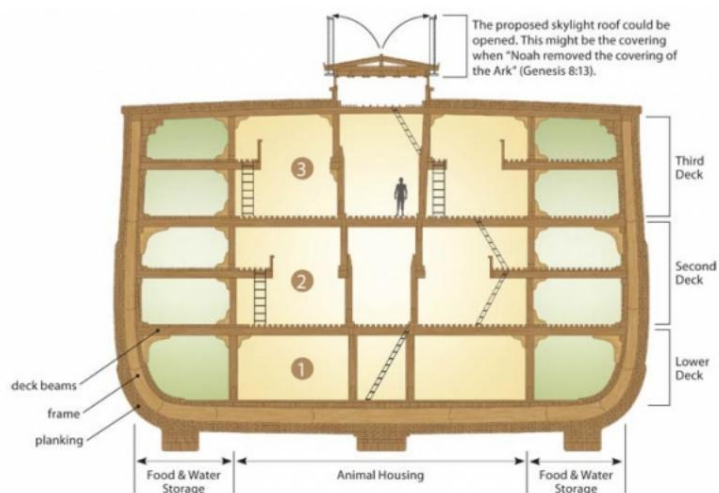
« Fais un navire en bois de gopher. Tu feras des compartiments dans le navire, et tu le scelleras en dedans et en dehors avec de la poix. Voici comment tu le feras. La longueur du navire sera de trois cents coudées, sa largeur de cinquante coudées, et sa hauteur de trente coudées. Tu feras un toit au navire, et tu l'achèveras sur une coudée en haut. Tu placeras la porte du navire sur son flanc. Tu lui feras un rez-de-chaussée, un deuxième et un troisième. »
—Gen 6:14-16

La longueur de la coque de l'arche est de 157 mètres, ce qui correspond exactement à 300 coudées égyptiennes (52,8 cm). Les côtés sont évasés vers l'extérieur, comme on peut s'y attendre sur une coque de bateau vieille de 4 500 ans. Moïse a été scolarisé en Égypte et ne connaissait pas la coudée hébraïque, qui n'existait même pas lorsque Moïse a écrit la Genèse. La longueur correspond donc exactement à celle de la Bible ! Bien sûr, c'est exactement ce à quoi nous devrions nous attendre. La Bible dit tout vrai !



The tapes laid out on the ark, connecting the metal readings from the metal detector and molecular frequency generator surveys in 1985. These patterns were later confirmed in more detail by the sub-surface interface radar scanning.

Les analyses radar souterraines montrent un motif régulier de bois à l'intérieur de la formation de l'arche, révélant des quilles, des quilles, des plats-bords, des cloisons, des chambres pour animaux, un système de rampe, une porte à l'avant droit, deux grands barils à l'avant 14' x 24' et une zone centrale ouverte pour la circulation de l'air vers les trois niveaux.



Vue du haut de l'Arche sur le mont Ararat et le Petit Ararat



Avec l'aimable autorisation de <http://www.arkdiscovery.com>

Douze pierres Drogue comme celle-ci ont été découvertes en amont par Ron Wyatt en 1977. Certaines comportent 8 croix et d'autres représentations des 8 personnes qui se trouvaient sur l'Arche.



Avec l'aimable autorisation de www.arkdiscovery.com

Ceci montre comment les pierres Drogue étaient utilisées sur les navires antiques.



Les pierres d'ancrage étaient un élément des navires antiques et constituaient l'équivalent d'une ancre de tempête. On les a trouvées dans le Nil et ailleurs dans la région méditerranéenne et, comme les pierres trouvées par Wyatt, elles sont lourdes et plates avec un trou pour y connecter une ligne à une extrémité. Leur but était de créer une traînée dans l'eau ou le long des fonds sablonneux peu profonds : la pierre était attachée à l'une des extrémités d'un bateau et la traînée produite faisait que la proue ou la poupe se trouvait face au vent et aux vagues poussées par le vent. Ces pierres d'ancrage se trouvent près du site de l'Arche (à quelques kilomètres), sans doute détachées par Noé alors qu'il s'approchait de la terre.



Avec l'aimable autorisation de <http://www.ronwyatt.com>

Supports en fer avec rivets et goupilles dentelées frappées à chaud sur toute la formation.





Avec l'aimable autorisation de www.arkdiscovery.com

Le meilleur exemple de nombreux rivets métalliques trouvés. Contient un alliage métallique de haute technologie, comme le prouvent des analyses de laboratoire distinctes payées par Ron Wyatt, puis réalisées plus tard par Kevin Fisher. De l'aluminium et du titane ont été trouvés dans les raccords, qui sont des métaux FABRIQUÉS PAR L'HOMME !

Lire le rapport du laboratoire Galbraith sur les rivets métalliques



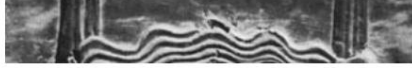
[Cliquez pour voir le rapport de laboratoire](#)



Avec l'aimable autorisation de www.arkdiscovery.com

Corail pétrifié trouvé à 6 500 pieds d'altitude dans la formation avec un dos plat et lisse qui montre qu'il était attaché à un objet qui n'était pas naturel.





Ancienne tablette témoignant du déluge de Noé

Découvrez l'Arche de Noé sur Google Earth aujourd'hui

[Lien vers Google](#)

Earth

39°26'25.25"N 44°14'09"E



Une réplique à moitié grandeur de l'Arche de Noé biblique a été construite par un Hollandais, avec des animaux en modèle réduit. Le créationniste néerlandais Johan Huibers a construit l'Arche en témoignage de sa croyance littérale en la Bible. Elle sera également utilisée dans la campagne promotionnelle d' Evan Almighty.

[Regardez la vidéo](#)



Vidéo de 35 minutes tirée du DVD de 4 heures. [Révéler le trésor de Dieu](#)

[Lisez l'histoire du voyage de Ron Wyatt pour trouver l'Arche de Noé](#)

La véritable arche de Noé !

Principaux points à prendre en compte

1. Il a la forme d'un bateau, avec une proue pointue et une poupe arrondie.
2. Longueur exacte comme indiqué dans la description biblique, 515 pieds ou 300 coudées égyptiennes. (La coudée égyptienne et non hébraïque aurait (était connu de Moïse qui a étudié en Égypte puis a écrit la Genèse.)
3. Elle repose sur une montagne dans l'est de la Turquie, ce qui correspond au récit biblique : « L'Arche reposait... sur les montagnes d'Ararat » Genèse 8:4. (Ararat étant le nom de l'ancien pays d'Urartu qui couvrait cette région.)
4. Contient du bois pétrifié, comme le prouvent les analyses en laboratoire.
5. Contient des accessoires en alliage métallique de haute technologie, comme le prouvent des analyses de laboratoire distinctes payées par Ron Wyatt, puis effectuées plus tard par Kevin Fisher. De l'aluminium et du titane ont été trouvés dans les raccords, qui sont des métaux FABRIQUÉS PAR L'HOMME !
6. Des nervures verticales sur les côtés, constituant la superstructure squelettique d'un bateau. Motifs réguliers de nervures horizontales et Des poutres de support de pont verticales sont également visibles sur le pont de l'arche.
7. Village antique occupé sur le site de l'arche à une altitude de 6 500 pieds, correspondant à la déclaration de Flavius Josèphe « Ses vestiges sont « Les habitants y ont conservé jusqu'à nos jours leur image. »
8. Le Dr Bill Shea, archéologue, a trouvé un tesson de poterie antique à 20 mètres de l'arche, sur lequel est gravée une sculpture représentant un oiseau, un poisson et un homme avec un marteau portant une coiffe sur laquelle est inscrit le nom de « Noé ». Dans l'Antiquité, ces objets étaient fabriqués par les habitants du village pour être vendus aux visiteurs de l'arche. L'arche était une attraction touristique dans l'Antiquité et aujourd'hui.
9. Reconnu par le gouvernement turc comme parc national de l'Arche de Noé et trésor national. Avis officiel de sa création La découverte est apparue dans le plus grand journal turc en 1987.
10. Le centre d'accueil des visiteurs construit par le gouvernement pour accueillir les touristes confirme encore l'importance du site.
11. D'énormes pierres d'ancrage ont été trouvées près de l'arche et dans le village de Kazan, à 15 miles de là, qui pendaient à l'arrière de l'arche. arche pour stabiliser son trajet.
12. L'arche repose sur la montagne Cesnakidag (ou Cudi Dagi), qui se traduit par la montagne du « jour du jugement ».
13. Le Dr Salih Bayraktutan de l'Université Atatürk a déclaré : « C'est une structure construite par l'homme, et c'est certainement l'arche de Noé. » Bon sens. Ce même article précise également : « Le site se trouve juste en dessous de la montagne d'Al Judi, nommée dans le Coran comme le lieu de repos de l'Arche. » Sourate Houd 11:44
14. Les analyses radar montrent un motif régulier de poutres à l'intérieur de la formation de l'arche, révélant des quilles, des quilles, des plats-bords, cloisons, chambres pour animaux, système de rampe, porte à l'avant droit, deux grands barils à l'avant 14' x 24' et une zone centrale ouverte pour la circulation de l'air vers les trois niveaux.

Voici deux chapitres de « [Vieille Terre, pourquoi pas ?](#) » de [James I. Nienhuis \(genesisveracity.com\)](#). Vous pouvez lire le document dans son intégralité en [cliquant ici](#).

Le déluge de Noé n'est-il qu'un conte de fées ?

Des centaines de groupes tribaux sont répartis dans le monde entier. Leurs traditions orales et leurs légendes ont été transmises de génération en génération par leurs ancêtres. Une légende est très courante parmi les tribus, comme celle-ci, originaire de Nouvelle-Guinée :

« Un jour, un grand déluge se produisit, recouvrant toute la terre et anéantissant tous les habitants de la terre, à l'exception des ancêtres du peuple Biami. Ces ancêtres grimperent dans l'arbre Gobia, dont ils transformèrent l'écorce en ficelle pour leurs sacs en ficelle. Ils y emportèrent leurs plants, tous leurs animaux, leurs chiens et leurs cochons, ainsi que tout ce qui était nécessaire à la vie. Alors que les eaux du déluge montaient à la surface de la terre, les gens grimperent plus haut dans l'arbre. Ils étaient en sécurité dans les branches de cet arbre, car l'arbre poussait au-dessus des eaux. Lorsque les eaux descendirent de la surface de la terre, les gens purent descendre de l'arbre. Le sol était très boueux, mais ils finirent par planter leurs cultures et leurs animaux commencèrent à se reproduire. Ils s'éloignèrent de l'arbre et commencèrent à repeupler la terre. Ceux qui étaient descendus de l'arbre étaient les ancêtres des Samos, des Kubos, des Gobasis et des Etoro. 1/2 »

Un ancien écrit classique chinois, appelé le Hikking, raconte l'histoire de Fuhü, que les Chinois considèrent comme le père de leur civilisation. Cette histoire raconte que Fuhü, sa femme, ses trois fils et ses trois filles ont échappé à un grand déluge. Lui et sa famille étaient les seuls êtres vivants sur terre. Après le grand déluge, ils ont repeuplé le monde. Un ancien temple en Chine possède une peinture murale qui montre le bateau de Fuhü dans les eaux déchainées du déluge. Des dauphins nagent autour du bateau et une colombe avec une branche d'olivier dans son bec vole vers lui.

Plus de 270 tribus sont reconnues comme étant partisans de l'idée selon laquelle le monde entier a été un jour inondé par les eaux. En voici une, celle de la tribu des Groenlandais du Canada :

« Le monde fut un jour bouleversé. Certains hommes furent transformés en esprits de feu, tous les autres se noyèrent sauf un. Ensuite, le survivant frappa le sol avec son bâton, une femme surgit et tous deux repeuplèrent le monde. La preuve du déluge se trouve sous la forme de fossiles marins sur de hautes montagnes. »

(Les fossiles de créatures marines dans les montagnes seront expliqués au chapitre 9.) Les détails du thème de base du déluge varient d'une tribu à l'autre, mais il est évident que cette histoire a été transmise par des ancêtres qui connaissaient le même événement cataclysmique, un déluge d'eau sans précédent dans l'histoire humaine. Les anciens Assyriens connaissaient ce déluge :

Les dieux, menés par Enlil, acceptèrent de purifier la terre d'une humanité surpeuplée, mais Utnapishtim fut averti par le dieu Ea dans un rêve. Lui et quelques artisans construisirent un grand bateau (un acre de superficie, sept ponts) en une semaine. Il le chargea ensuite avec sa famille, les artisans et « la semence de toutes les créatures vivantes ». Les eaux de l'abîme montèrent et la tempête dura six jours. Même les dieux furent effrayés par la fureur du déluge. En voyant tous les gens tués, les dieux se repentirent et pleurèrent. Les eaux recouvrirent tout sauf le sommet de la montagne Nisur, où le bateau atterrit. Sept jours plus tard, Utnapishtim lâcha une colombe, mais elle revint sans trouver d'autre endroit où se poser. Il renvoya ensuite un moineau, qui revint également, puis un corbeau, qui ne revint pas. Ainsi, il savait que les eaux s'étaient suffisamment retirées pour que les gens puissent émerger. Utnapishtim fit un sacrifice aux dieux. 1/2 »

Aucune autre légende n'imprègne autant les traditions des tribus du monde que le Déluge. En Afrique, les Pygmées (Afrique centrale), les Kikuyu (Kenya), les Yoruba

(sud-ouest du Nigéria), les Mandingues (Côte d'Ivoire) et les Kwaya (près du lac Victoria), entre autres, ont une connaissance ancestrale du Déluge. En Amérique du Nord, les Esquimaux et les Inuits (Alaska), les Yakimas (État de Washington), les Chippewas (Grands Lacs) et les Choctaws (sud-est des États-Unis), entre autres, ont une connaissance générationnelle d'un déluge mondial.

En Asie, les Kamchadale (Sibérie), les Bahnar (Cochinchine) et les Miatso (sud de la Chine), les Chingpa (Birmanie) et les Andaman (golfe du Bengale), entre autres, connaissent par tradition orale un événement cataclysmique de déluge. En Europe, les premiers Grecs, les Germains, les Celtes, les Vikings et les Gallois, entre autres, ont mentionné le Déluge dans leurs traditions. En Amérique centrale et du Sud, les Yaqui (nord du Mexique), les Nahua (centre du Mexique), les Mayas (Guatemala), les Ipurina (haute Amazonie) et les Coroado (sud du Brésil), entre autres, parlent d'un déluge mondial dans leurs histoires anciennes.

Dans les îles du Pacifique et en Australie, les Kabadi (Nouvelle-Guinée), les Maoris (Nouvelle-Zélande), les Mangaia (îles Cook), les Gumaidj (nord de l'Australie) et les Polynésiens hawaïens, entre autres, ont connu le Grand Déluge. Au Moyen-Orient, les Zoroastriens (Iran), les Égyptiens, les anciens Babyloniens (Irak), les anciens Hittites (Turquie) et les Hébreux (Israël), entre autres, ont le souvenir d'un déluge historique catastrophique.

Le récit hébreu de ce grand déluge, célèbre dans le monde entier (Genèse 6, 7, 8), est le plus connu : Dieu fut mécontent de l'humanité, alors il inonda la terre, tuant tous ceux qui n'étaient pas dans l'arche de Noé. Les eaux inondèrent la terre pendant 150 jours, puis commencèrent à se retirer. L'arche atterrit dans les montagnes d'Ararat (à l'est de la Turquie), puis Noé envoya un corbeau qui ne revint pas. Il envoya ensuite une colombe qui revint avec un rameau d'olivier. La semaine suivante, il envoya à nouveau la colombe, mais elle ne revint pas, alors Noé pensa qu'il était temps de débarquer de l'arche.

La tribu Michoacan au Mexique a une légende de déluge similaire :

« Lorsque les eaux commencèrent à monter, un homme nommé Tezpi monta dans un grand navire, emmenant avec lui sa femme, ses enfants, diverses semences et des animaux. Lorsque les eaux se furent retirées, l'homme envoya un vautour, mais l'oiseau trouva beaucoup de cadavres à manger et ne revint pas. D'autres oiseaux s'envolèrent également et ne revinrent pas. Finalement, il envoya un colibri, qui revint avec une branche verte dans son bec. »

Considérer l'histoire biblique du Déluge comme une pure fantaisie revient à traiter les ancêtres de ces tribus de menteurs. Le scientifique politiquement correct se trouve ici confronté à un véritable dilemme. Il semble extrêmement improbable que des groupes de peuples disparates du monde entier, qui n'ont aucun intérêt à copier l'héritage des autres, aient des légendes similaires de destruction globale par l'eau, à moins bien sûr que ces tribus ne racontent en réalité un événement historique. De toute évidence, cette histoire de Déluge est bien plus complexe que ce que la plupart des gens pensent.

[Lire l'eBook complet](#)

Veillez visiter ces autres sites pour plus de photographies et d'autres preuves prouvant qu'il s'agit bien de l'Arche de Noé

wyattmuseum.com
www.mnwyatt.com
www.biblediscoveries.com
www.noahsark-naxuan.com
www.biblediscoveries.com
www.arkdiscovery.com/noah's_ark.htm
avdil.gtri.gatech.edu/RCM/RCM/5RCMArkeology/6Durupinar.html

Vidéo à voir absolument -  [Défendre Noé et le déluge mondial - Mike Riddle](#)